



# Бийский район

---

*история  
и современность*

Том 1



# Бийский район

*История и современность*

---

**Том 1**

Издательство БГПУ  
Барнаул, 2005

УДК 94  
ББК 63.3 (2Р53,7)  
Б 599

*Ответственный редактор —*

Т. К. Щеглова, доктор исторических наук, профессор

*Редакционная коллегия:*

П. Н. Беззубов, О. Н. Дударева, В. Н. Кутищев, Б. А. Неудухин

Б 599 **Бийский район: История и современность** / Отв. ред. Т. К. Щеглова:  
В 2 т. — Т. 1. — Барнаул: Изд-во БГПУ, 2005. — 524 с.: ил.  
ISBN 5-88210-296-0

Книга посвящена истории и культуре Бийского района с древнейшего времени до наших дней. Первый том содержит материалы по археологии, этнографии и истории Бийского Приобья. Авторы рассматривают вопросы заселения региона в прошлом, хозяйственно-экономического освоения в XVIII — первой половине XX в., традиционную культуру населения и ее музеефикацию, историю церкви и святых мест.

В публикациях по историко-культурному наследию района впервые вводятся в научный оборот и анализируются экспедиционные материалы Барнаульского государственного педагогического университета и Государственного художественного музея Алтайского края по крестьянской архитектуре, одежде, календарной и семейной обрядности, межкультурным коммуникациям в период депортаций и миграций XX столетия. Научный интерес представляет каталогизация памятников традиционной культуры в муниципальных музеях Бийского района. Самостоятельное значение имеет раздел архивных источников, подготовленных сотрудниками Управления архивного дела администрации Алтайского края, содержащий подборку документов по истории Бийского Приобья с начала XVIII в. до конца XX в.

Материалы сборника представляют интерес не только для исследователей, знатоков и любителей истории Сибири, но и для широкого круга читателей, которым небезразлично историко-культурное наследие России. Они могут использоваться при реализации регионального компонента в образовательных учреждениях Алтайского края.

ISBN 5-88210-296-0

© Барнаульский государственный педагогический университет, лаборатория исторического краеведения, 2005

© Управление архивного дела администрации Алтайского края, 2005

© Администрация Бийского района Алтайского края, 2005

## **Бийский Тихвинский женский миссионерский монастырь**

### **Учреждение монастыря**

Община была учреждена по постановлению Святейшего синода от 31 августа 1894 г. близ г. Бийска Томской губернии. Тогда уже была построена церковь во имя Тихвинской иконы Божией Матери, деревянная, с колокольной, освященная 5 декабря 1892 г. протоиереем Бийского Троицкого собора Павлом Митропольским. Первая настоятельница монастыря, монахиня Евпраксия (в миру – Елена Федоровна Гермонова, 1837 г. р.), была происхождением из крестьян Самарской губернии. В девятнадцатилетнем возрасте она поступила в Бузулукский Тихвинский женский монастырь в Самарской губернии, где прошла разные послушания. В 1871 г. была отправлена, распоряжением Преосвященного Герасима, епископа Самарского, в Улалинский Никольский женский монастырь Алтайской миссии для обучения сестер рукоделию. В 1890 г. в Никольском монастыре 53-летняя Елена Гермонова была пострижена в мантию с именем Евпраксия, потом была избрана сестрами открывшейся Тихвинской женской общины настоятельницей и утверждена в этом звании преосвященным Макарием, епископом Томским, 8 ноября 1894 г. В 1897 г. в общине было 99 сестер, из них только одна монахиня – настоятельница, 11 рясофорных послушниц и 87 послушниц («под искусом»). О первой настоятельнице и строительнице общины монахине Евпраксии в ведомости о монастыре было сказано, что она «очень много трудов и забот положила для устройства святой обители...»

По ходатайству преосвященнейшего Макария (Павлова), епископа Бийского, указом Святейшего синода от 26 июня 1900 г. за № 4288 община была обращена в женский монастырь того же названия.

### **Насельницы**

По указу Томской духовной консистории от 13 марта 1903 г. настоятельницей Бийского Тихвинского монастыря была назначена монахиня Ираида (в миру – Раиса Александровна Калугина), 1853 г. р., вдова священника. Образование она получила в Томской Мариинской женской гимназии. Первоначально матушка Ираида поступила в Барнаульскую Богородице-Казанскую женскую общину в 1896 г., через месяц была пострижена в рясофор и в 1902 г. утверждена в должности благочинной Барнаульского женского монастыря. В Бийский Тихвинский матушка Ираида пришла с опытом монастырской жизни, «устройства иноческого порядка и исполнения правила, положенного святыми Отцами». «Усердная трудница на благо обители. Ревностная молитвенница, добрая, ласковая ко всем, нестяжательная и великая постница», – такую характеристику ей дал преосвященнейший Макарий (Павлов). В июне 1903 г. матушка Ираида была возведена в сан игуменьи.

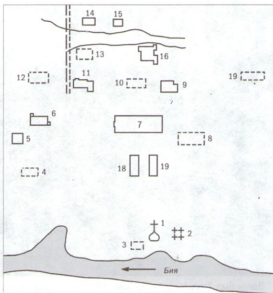
Одной из первых помощниц матушки Ираиды была казначея – монахиня Мариамна (в миру – Мария Степановна Прибыткова), 1859 г. р., дочь солдата. В монастырь она поступила с 16-летнего возраста. Проходила разные послушания: портняжное, певческое, ездила за сбором пожертвований на нужды монастыря. В 1896 г. была пострижена в рясофор. В 1902 г. избрана сестрами благочинной монастыря, на следующий год назначена казначеей и пострижена в мантию.

Благочинная монахиня Анастасия (Агриппина Лукьяновна Скоробогатова), 1867 г. р., находилась в монастыре с 1891 г. Благочинной была избрана в 1903 г. и через год пострижена в мантию.

Монахиня Елена (в миру – Евдокия Ивановна Челнокова), 1832 г. р., из крестьян, грамотная. Она 8-летней девочкой поступила в Серафимо-Дивеевскую общину (1840 г.) и через 38 лет послушания была пострижена в рясофор (1870 г.). Из Дивеева вместе с монахиней Дарьей была направлена для устройства в Улалинскую женскую общину и в 1903 г. по ее прошению поступила в Тихвинский монастырь, в том же году пострижена в мантию. В 1918 г. в 86-летнем возрасте она еще читала Псалтирь в монастырской церкви.

Монахиня Варсонофия (в миру – Варвара Николаевна Кыстай), инородка. В Тихвинский монастырь она поступила из Улалинского женского монастыря. В ее характеристике написано: «Качеств отличных, заведующая работой восковых свечей, очень способная к чтению и пению на клиросе».

За каждым именем – судьба...



План-схема строений Бийского Тихвинского монастыря (составлена по сведениям И. В. Молодцовой):

1 – церковь. 2 – кладбище; 3 – пекарня; 4, 8, 10, 17, 19 – кельи; 5 – жилой дом; 6 – свечной завод; 7 – деревянное двухэтажное здание с алтарем в честь свт. Иннокентия; 8 – дом игуменьи; 9 – магазин; 10 – амбар; 11 – ?; 12 – жилой дом на фундаменте бани для сестер; 15 – баня для игуменьи; 16 – жилой дом (дом священника?)



Здесь был Тихвинский женский монастырь. Современный вид с. Борового под Бийском

В 1914–1915 гг. монастырь пополнился за счет вдов и дочерей погибших воинов Первой мировой войны. Среди них три сестры Володины (младшая – годовалая Клавдия) – дочери погибшего ратника Захара. В 1915 г. в монастыре было 296 насельниц.

#### ***Занятия и быт насельниц***

В 1904 г. монастырь открыл школу грамоты, которая разместилась на верхнем этаже трапезного здания, отстроенного на завещанные монастырской школе средства иркутской мещанки Марии Евгеньевны Панаевой. Учительницей в школе работала крестьянская девушка Евфросиния Вагаева, окончившая полный курс в Верхне-Ануйской второклассной учительской школе с правом звания учительницы в школе грамоты. Занятия в школе длились 7 месяцев в году. Рукодельным классом заведовала инокиня Александра Ивановна (Грабинская). Школа грамоты в 1909 г. была преобразована в церковно-приходскую одноклассную. Учебники по программе школы грамоты были приобретены монастырем на собственные средства, а также на пожертвования епископа Бийского Макария (Павлова). Все девочки-сироты содержались на средства монастыря. В 1915 г. количество девочек-приютянок составляло 40 человек. Монастырь содержал также 8 престарелых слепых и больных женщин и одного престарелого слепого старика, ранее служившего при монастыре.

В монастырской жизни, помимо богослужений, каждый монах нес послушание в том месте и в том деле, к которому он был более всего склонен. В Тихвин-



Дом игуменьи Бийского Тихвинского монастыря. С. Боровое. Совр. фото

ском монастыре насельницы исполняли разнообразнейшую работу. Больше всех было поющих на клиросе (клирошанок) и рукодельниц. Занимались также хлебопечением (пекли хлеб для своих нужд и на продажу), огородничеством, уходом за рогатым скотом и домашней птицей, садоводством, портняжным делом, вышиванием, стежили одеяла, шили обувь для сестер монастыря (в чеботарне). Была умелица, шившая шубы для сестер. Обучались письмоводству, изготавливали свечи. Работали на кухне и в трапезной, готовили квас для сестер. Особое послушание – чтение неугасимой Псалтири в церкви, которое в основном несли пожилые монахини. Были монахини, читавшие псалтирь над усопшими в г. Бийске. При монастыре была устроена мастерская по изготовлению восковых свечей.

Благодаря трудолюбию сестер в монастыре всегда был достаток в продуктах, в хорошем состоянии содержались все здания монастыря, воспитывались девочки-сироты, кормились многочисленные паломники. Пример трудолюбия подавала сама настоятельница. В мае 1909 г. игуменья Ираида была награждена наперсным золотым крестом, а в мае 1913 г. матушке Ираиде преосвященнейшим Мефодием (Герасимовым) была выражена благодарность за образцовый порядок в монастыре. Обустроивая свой монастырь, игуменья Ираида с сестрами не забывала и о помощи другим. Хотя деньгами монастырь был небогат, постоянно шел кружечный сбор в пользу Общества Белого креста и других благотворительных организаций. Так, 9 мая 1913 г. монастырем было перечислено 4 руб. 85,5 коп. на строительство храма во имя свт. Николая в Бар-граде в Италии.



Остатки келейного корпуса Бийского Тихвинского монастыря. С. Боровое

На монастырь шли деньги в основном за отпевание усопших, сорокоусты, вечные поминовения либо плата за вышитые изделия монастырских рукодельниц. Не забывал монастырь и владыка Макарий, митрополит Московский. В 1915 г. из Москвы он прислал 60 руб. на неугасимую лампаду на могилу схимонахини Анны (Тороповой).

#### ***Имущество и постройки***

В 1897 г. на территории общины было уже 8 домов, из них 5 было построено еще в период с 1891 по 1893 гг., в том числе и церковь. Дома были в основном деревянные (частью – двухэтажные), один – полукаменный. Располагались в них кельи для настоятельницы и сестер, трапезная, кухня, пекарня, чеботарня и пр. В 1891 г. построен временный дом для священника на средства общины. Все эти строения были обнесены высокой, но плохой оградой с двумя воротами. Вне ограды было еще два дома: для рабочих и для приезжих. Недалеко от этих домов находились скотный двор, временная кузница, амбары, погреба, баня.

К 1915 г. на территории монастыря было уже более 30 строений. Первая церковь в честь Тихвинской иконы Божией Матери, значительно расширенная в 1903 г. на средства благотворителей, в 1909 г. была повреждена сильным пожаром, но в том же году в сентябре восстановлена. В 1913 г. на средства Елены Григорьевны Морозовой и частично на деньги, взятые из монастырских капиталов, было построено большое двухэтажное деревянное здание. В нижнем этаже это-



го здания размещалась трапезная однопрестольная церковь в честь святителя Иннокентия Иркутского чудотворца. Трапезная церковь была освящена преосвященнейшим Иннокентием, епископом Бийским, 23 июня 1913 г. Тогда же на средства вдовы Евдокии Андреевны Лопатиной был построен каменный дом из 7 комнат с коридором. Немного позже Е. А. Лопатина стала заведующей Матурской Иверской женской общиной. Вне ограды были построены пятикомнатный дом для священника на каменном фундаменте и дом для рабочих. Также была отстроена новая каменная кузница. Там же находились мастерские, крупорушка, две бани: одна — для сестер, а другая — для обработки льна и конопли (на берегу р. Фурманки). Монастырь имел свое подворье в г. Бийске, где были построены два деревянных дома.

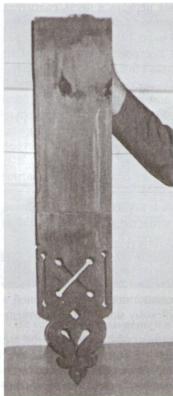
Земля, на которой находился монастырь, была предоставлена в бесплатное пользование крестьянами с Мало-Угреновского из их дачи. «Всего отведено земли монастырю 29 десятин, 232 кв. сажени удобных и неудобных угодий. Пахотной и сенокосной земли монастырю не отведено, монастырь арендует землю за плату 195 р. 77 коп. в Бийском имении Алтайского округа в ведомство кабинета Его Императорского Величества». Но позже по ходатайству высокопреосвященнейшего Макария, митрополита Московского и Коломенского, монастырю была отведена и пахотная, и сенокосная земля. Это произошло 23 марта 1914 г. «Тогда в бесплатное пользование на все время существования последнего, удобной и неудобной — 302,48 десятины». «Лесных угодий Бийскому монастырю не отведено и отвести таковых негде».

### ***Послереволюционный период***

1917–1918 гг. больших изменений монастырю внешне как будто не принесли. Даже в 1919 г. еще тщательно велась приходно-расходная книга. Акт о проверке ее от 30 мая 1919 г. свидетельствует, что «все найдено правильно, верно, приход и расход записаны верно; итоги правильны, что и свидетельствую». И подпись помощника начальника АДМ протоиерея Павла Шаркова с его же печатью. Но по ведомости о состоянии монастыря много пометок о выбытии части насельниц, несколько сестер скончалось.

Атака на монашество началась серией антицерковных декретов, основным из которых был декрет от 20 января (2 февраля н. ст.) 1918 г., который лишал православную церковь движимого и недвижимого имущества (им можно было лишь «пользоваться» с разрешения властей). Церковь также лишалась прав юридического лица (такowymi могли быть лишь «двадцатки» мирян), запрещалось преподавание «религиозных учений».

Этому предшествовало постановление Временного правительства от 2 июня 1917 г., когда всем монастырям предписывалось в краткий срок дать полный отчет о недвижимом имуществе, которое сдавалось в аренду. Приходил такой запрос и в Тихвинский монастырь. Игуменья Ираида ответила в рапорте помощни-



Резная доска, украшавшая стены келейного корпуса Бийского Тихвинского монастыря

ку начальника АДМ от 13 июня 1917 г., что в монастыре свободных домов для сдачи в аренду, а также дохода от погребения посторонних на монастырском кладбище нет. Кроме того, решением Временного правительства церковно-приходские школы передавались в ведение Министерства народного просвещения.

В ноябре 1920 г. в Алтайский губюст пришел запрос такого содержания: «Ликвидационное отделение Сибюста просит сообщить: кому поручена работа по проведению в жизнь декрета об отделении церкви от государства, особой комиссии или подотделу, с какого времени приступить к работе и что сделано? Кроме того, дать сведения по приложенной ведомости. Если работа не начата, то приступить к ней, учредив особую ликвидационную комиссию (позже — карательный отряд), подобрав надлежащих сотрудников». Более подробно о том, как закрывали монастырь, можно узнать из переписки административных отделов Алтайской губернии с грифом «секретно».

В 1920 г. Тихвинский монастырь был ликвидирован. Но матушка Ираида собрала оставшихся насельниц и организовала общину. Церковь и часть зданий еще оставались за ними, матушка воспользовалась тем самым правом «двадцаток» и стала председателем церковного совета. Был разработан новый устав общины.

В 1923 г. среди священнослужителей в монастыре находился только будущий епископ Никита (Прибытков), а тогда — игумен. В этом же году игуменья Ираида была пострижена в схиму с именем Иннокентии.

Община просуществовала до 1928 г. Новая власть посчитала достаточным аргументом для закрытия общины пожар в корпусе, где размещался детский приют. В нем находилось большое количество детей. Никто не пострадал. Нужны были помещения для размещения вновь прибывающих детей. Это и стало последней причиной для полной ликвидации монастыря. Так прекратил свое существование один из многих монастырей России, уничтоженных в годы борьбы с религией.

Ныне на территории бывшего монастыря находится с. Боровое. Старых построек осталось мало. От храма нет никаких следов. Но сохранился краснокаменный одноэтажный дом, где была келья настоятельницы. Он и сейчас, хотя и перестроенный, красив. Цела также часть деревянного дома, где была домовая трапезная церковь. Кроме того, сохранились еще три деревянных монастырских дома.

Территория ровная, с северо-запада прикрытая холмистой грядой, как называют ее – «гора», рядом реликтовая роща, где вековые деревья хранят тайны монастырских событий, недалеко течет величественная Бия. Но исчезла речка Фурманка, когда-то огивавшая ограду монастыря. Живущая тут Ирина Владимировна Молодцова, заведующая библиотекой краевого детского оздоровительного центра «Алтай», что разместился на территории бывшего монастыря, рассказала: «В 1969 г. было наводнение, река Фурманка исчезла, как и много домов и монастырских построек». Не вышла ли потом речка многими благодатными источниками? Один из таких святых источников бийчане облагородили, установили крест. Вода в нем поистине целительная. Сама Ирина Владимировна много лет собирает материал по истории монастыря. В библиотеке есть стенды, альбомы. На одном из них фотография схиигуменьи Иннокентии (игуменьи Ираиды). Сохранились фрагменты иконных наличников. На одном из стендов написано, что находилось на месте монастыря после его закрытия:

1920 г. – детдом им. Калинина;

1930 г. – школа тракторных бригадиров;

1933 г. – бийская школа шоферов, НКЗ;

1942 г. – автомобильный техникум, эвакуированный из Новочеркасска; в 1944–1946 гг. в техникуме учился В. М. Шукшин;

1954 г. – ТУ № 3;

1960 г. – ППТУ №14;

1992 г. – филиал краевой станции юных туристов;

2000 г. – краевой детский оздоровительный центр «Алтай».

Официальных материалов о судьбе монахинь и настоятельницы в архиве нет. Но по воспоминаниям живущей в Бийске 90-летней монахини Варвары (в миру – Агафья Никитична Молостова), схиигуменью Иннокентию арестовали, требовали монастырское золото, издевались. В начале 1930-х гг. ее убили. Часть сестер разошлась, кто мог – в деревню, кто – в Бийск. Большую группу насельниц расстреляли в Бийске возле кирпичного завода, выкопав большую яму.

# ОГЛАВЛЕНИЕ

## 1. Древнейшее прошлое района

*Н. Ю. Кунгурова*

Древнейшее прошлое района .....	6
---------------------------------	---

## 2. История района в XVIII–XX вв.

*Ю. А. Крейдун*

Бийский Тихвинский женский миссионерский монастырь .....	42
--	----

*Т. К. Щеглова*

Церковь Бийского Приобья в 1920–1950-е гг.: устные интерпретации и толкования крестьян .....	50
---	----

*Н. С. Грибанова*

Кустарные промыслы населения Бийского района в первой половине XX в. ....	77
---	----

*А. А. Голяшова*

Немецкое население Бийского района Алтайского края: условия, факторы, пути формирования (1940-е гг. XX в.) .....	86
---	----

*М. А. Овчарова*

Мордва Бийского Приобья: этнические процессы .....	89
--	----

*Г. В. Кидяева*

Переселения из Средней Азии и Казахстана в 1990-е гг. на территорию Бийского Приобья (по устным источникам) .....	97
--	----

*Б. Б. Пушкарев, Е. В. Пивоварова*

Портреты политических лидеров в устной интерпретации сельского населения Бийского и Зонального районов .....	114
---	-----

## 3. Материальная и духовная культура Бийского района

*Л. В. Корникова*

Типология и эволюция народного костюма крестьян Бийского округа в первой трети XX в. ....	126
--	-----

*И. Поликарпов, Б. Б. Пушкарев, С. А. Семикин*

Крестьянская архитектура Бийского Приобья .....	141
---	-----

*С. А. Семикин*

Основные черты планировки и застройки сельских поселений на территории Бийского района в XX – начале XXI вв. (по полевым исследованиям 2003 г.) .....	162
--	-----

*А. В. Курсакова*

Родильно-крестильная обрядность Бийского района .....	171
---	-----

*Е. А. Болотова*

«Брачный рынок» у русских крестьян в первой трети XX в. (на примере сел Бийского района) .....	185
---	-----

*Н. Г. Паньшина*

Элементы свадебной обрядности в селах Бийского района (по материалам экспедиции 2003 г.) .....	190
---	-----

<i>Е. А. Болотова</i> Похоронный обряд русских старожилов с. Верх-Катунское: сравнительно-исторический анализ . . . . .	209
<i>Н. Г. Паньшина</i> Календарная и праздничная обрядность в селах Бийского района . . . . .	213
<i>Л. В. Корникова</i> Трудовые традиции крестьян Бийского района. Заготовка сена крестьянами в начале XX в. . . . .	255
<i>Л. В. Корникова</i> Выращивание и обработка льна крестьянами Бийского района в начале XX в. . . . .	260
<i>А. А. Голяшова</i> Использование детского труда в крестьянских семьях Алтая в первой половине XX в. . . . .	264
<i>А. В. Курсакова</i> Детские подвижные игры Бийского района . . . . .	268
<i>В. И. Сафонов</i> Народные игры. . . . .	284
<i>Ю. Абалакина</i> Праздники 1920–1980-х гг. . . . .	289
<i>Н. С. Грибанова, Н. Г. Паньшина</i> Краткий каталог этнографических экспонатов, находящихся в музее с. Верх-Катунского Бийского района . . . . .	295
<i>Н. С. Грибанова, Н. Г. Паньшина</i> История создания историко-краеведческого музея в селе Новиково Бийского района. . . . .	302
Бытовые рассказы старожилов . . . . .	315
<b>4. Архивные материалы</b>	
Архивные документы. . . . .	334